



S10673A/B/C

**Gryt Hållare (A), Grita Hållare (B),
Gyla Hållare (C)**

Empfohlenes Garn

schachenmayr.com

Follow us     

MEZ GmbH, 2020. Alle Rechte vorbehalten.





S10673A/B/C

Gryt Hållare, Grita Hållare, Gyla Hållare

Design: Jennifer Stiller

V.1/JS



GRÖSSE

Breite

ca. 19 cm

Länge

ca. 19 cm

MATERIAL GRYT HÅLLARE (A)

Schachenmayr Catania, 50 g Knäuel

Lauflänge 50 g = 125 m

Fb 00402 (reseda) 1 Knäuel

Fb 00105 (natur) 1 Knäuel

MATERIAL GRITA HÅLLARE (B)

Schachenmayr Catania, 50 g Knäuel

Lauflänge 50 g = 125 m

Fb 00402 (reseda) 1 Knäuel

Fb 00429 (anthrazit) 1 Knäuel

MATERIAL GYLA HÅLLARE (C)

Schachenmayr Catania, 50 g Knäuel

Lauflänge 50 g = 125 m

Fb 00105 (natur) 1 Knäuel

Fb 00429 (anthrazit) 1 Knäuel

Die Banderolen überprüfen und nur Knäuel der gleichen Farbpartie verwenden. Der Materialverbrauch kann von Person zu Person variieren.

1 Häkelnadel 5,0 mm

1 Wollnadel

ABKÜRZUNGEN

Lm	=	Luftmasche(n)
fM	=	feste Masche(n)
M	=	Masche(n)
Nd	=	Nadel
R	=	Reihe(n)
RStbv	=	Reliefstäbchen vorne
wdh	=	wiederholen

MASCHENPROBE

Grundmuster: 16 M und 17 R = 10 x 10 cm

Bei abweichender Maschenprobe entsprechend eine dickere oder dünnere Nadel verwenden.

GRUNDTECHNIKEN

Grundmuster

Maschenzahl teilbar durch 4 (inkl. Wende-Lm). Nach der Häkelschrift arbeiten. Die 1. R häkeln, dann die 2. bis 9. R stets wiederholen.

Relief-Stäbchen vorne

Den Faden einmal um die Nd schlingen, die Nd von vorne um den Hals der fM bzw. des Stb einstechen und den Faden holen. Es liegen nun 3 Schlingen auf der Nd. Den Faden holen und durch 2 der 3 Schlingen ziehen. Den Faden erneut holen und durch die letzten beiden Schlingen ziehen.

ANLEITUNG

Mit doppelten Faden in Reseda + Natur, Reseda + Anthrazit und Natur + Anthrazit 27 Lm + 1 Wende-Lm locker anschlagen.

1. R: in jede M 1 fM häkeln. Dabei die erste fM in die 2. Lm von der Nd aus arb. 1 Wende-Lm, Arbeit wenden (= 27 M).

2. R: in jede M 1 fM häkeln. 1 Wende-Lm, Arbeit wenden (= 27 M).

3. R: * 3 fM, 1 RStbv (1 M zurück, 2 R tiefer bzw. ab der 11. R um das darunter liegende RStbv), ab * fortlaufend wdh. Mit 3 fM die R beenden. 1 Wende-Lm, Arbeit wenden (= 27 M).

4. R: in jede M 1 fM häkeln. 1 Wende-Lm, Arbeit wenden (= 27 M).

5. R: 4 fM, * 1 RStbv (um das darunter liegende RStbv), 3 fM, ab * fortlaufend wdh. Mit 1 RStbv und 2 fM die R beenden. 1 Wende-Lm, Arbeit wenden (= 27 M).

6. R: in jede M 1 fM häkeln. 1 Wende-Lm, Arbeit wenden (= 27 M).

7. R: 1 fM, 1 RStbv (1 M zurück, 2 R tiefer). Dann * 3 fM, 1 RStbv (um das darunter liegende RStbv), ab * fortlaufend wdh. Mit 1 fM die R beenden. 1 Wende-Lm, Arbeit wenden (= 27 M).

8. R: in jede M 1 fM häkeln. 1 Wende-Lm, Arbeit wenden (= 27 M).

9. R: 2 fM, * 1 RStbv (um das darunter liegende RStbv), 3 fM, ab * fortlaufend wdh. Mit 1 fM die R beenden. 1 Wende-Lm, Arbeit wenden (= 27 M).

10. - 25. R: die 2. - 9. R noch 2 x wdh (= 27 M).

26. R: wie die 2. R häkeln (= 27 M).

27. R: wie die 3. R häkeln (= 27 M).

28. R: wie die 4. R häkeln (= 27 M).

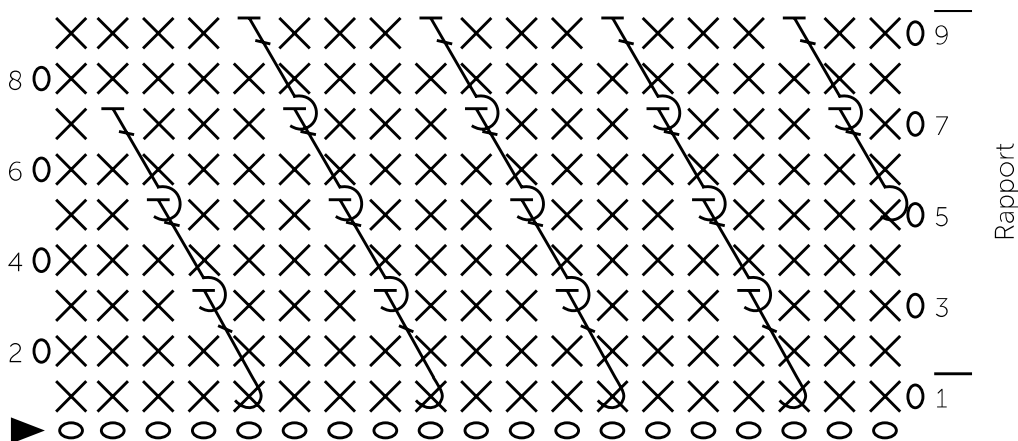
29. R: wie die 5. R häkeln (= 27 M). 1 Lm, die Arbeit nicht wenden.



FERTIGSTELLUNG

Weiter den Topflappen mit fM umhäkeln. Dabei in jede M bzw. jede R 1 fM arbeiten. In die Ecken jeweils 1 fM + 1 Lm + 1 fM in 1 M häkeln. Die Rd mit 1 Km schließen. Für die Schlaufe 14 Lm häkeln und mit 1 Km 1 M rechts neben der Lm-Kette am Topflappen befestigen. 1 Lm, dann die Lm-Kette mit Km zurück häkeln. Den Faden durchziehen und alle Fäden vernähen. Den Topflappen auf die vorgegebene Größe spannen, anfeuchten und gut trocknen lassen.

Häkelschrift



Zeichenerklärung Häkelschrift

- ▶ = Start
- = 1 Lm
- × = 1 fM
- T = 1 RStbv